

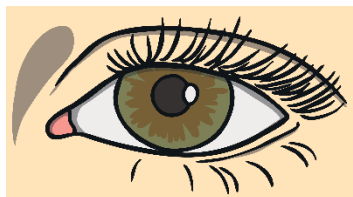
Scienziati... in autunno

A cura di Marta Carli



02/10/2020 – Scienziati... in autunno!

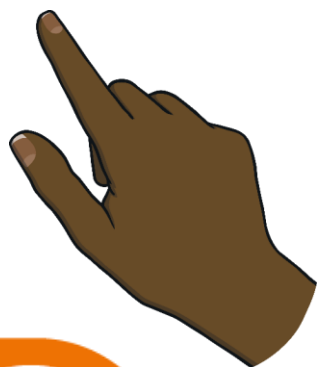
Esploriamo l'ambiente e pensiamo alle nostre esperienze in questi giorni.
Osserviamo e annotiamo i segni della stagione che cambia, usando tutti i sensi.



Vedo le foglie gialle e marroni.
Vedo che la sera fa buio più presto.
Vedo la nebbia.



Sento il rumore delle foglie
secche sotto i piedi.



Sento freddo e il
vento sulla pelle.



Sento il profumo
della pioggia.



Sento il gusto
della zucca.



Esplora l'ambiente intorno a te e segna quello che trovi per terra



☐ PIGNA



☐ CASTAGNA



☐ FOGLIA GIALLA



☐ GHIANDA



☐ FOGLIA ROSSA



☐ FOGLIA MARRONE

Realizziamo una personale «**scatola dell'autunno**» da arricchire lungo tutto il corso della stagione.

Per ogni oggetto trovato facciamo un disegno e scriviamo dove l'abbiamo trovato e quando.



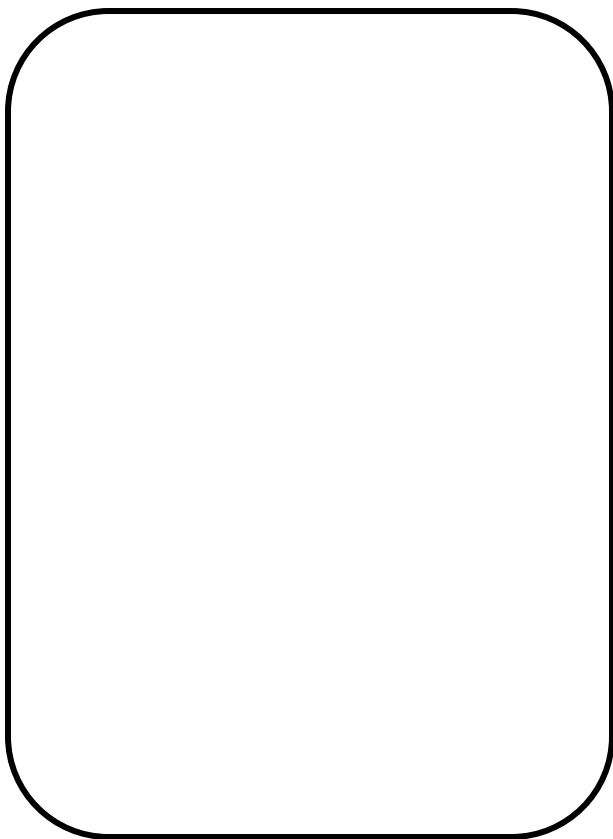
Scegli un albero. Le foglie stanno cambiando colore? Alcune foglie stanno cadendo? O sono già quasi tutte cadute?

Raccogli una foglia tra quelle cadute. Completa la scheda della foglia* e realizza un disegno. Puoi usare una lente d'ingrandimento per osservarla con più attenzione.



*nella prossima slide

02/10/2020 – Scienziati... in autunno!



Di che colore è? _____

Che forma ha? _____

Che dimensione ha? _____

Quando l'hai trovata? _____

Conosci il nome dell'albero da cui proviene?

Possiamo aiutare i bambini a identificare le foglie nominando gli alberi del giardino, creando una gallery degli alberi più comuni della zona, o usando l'app SEEK.



Raccogli più foglie possibile da alberi diversi e per ognuna completa la scheda. Quando ne avrai raccolte abbastanza foglie, dividile in base al colore, alla forma, alla dimensione, a quando le hai trovate.

Riesci a trovare un albero che **non** sta perdendo le foglie? Osserva anche le sue foglie e confrontale con le foglie cadute.



Domande per la discussione

- Perché alcuni alberi perdono le foglie in autunno?
- Come chiamiamo questi alberi?
- Come chiamiamo gli alberi che non le perdono? Sai fare alcuni esempi di questi alberi?
- Cosa succede alle foglie cadute?



Cosa succede alle foglie cadute?

Il suolo di lettiera



IL SUOLO

Il suolo è molto importante per il mondo dei viventi; pensa per esempio al terreno dei giardini e dei boschi che in autunno si copre di foglie secche. Passato l'inverno, a fine primavera, le foglie secche sono scomparse: ma dove sono finite? Molte sono state divorate dai **lombrichi** che, mangiandole e digerendole, hanno prodotto il **concime**, un fertilizzante per la terra. Inoltre, mentre si muovono all'interno del terreno, i lombrichi lo rimescolano e lo rendono più leggero e ricco di aria. Nel terreno sono impegnati in un continuo lavoro anche altri piccoli animali, come millepiedi, vermi, ragni. Ci sono poi miliardi di **batteri** così piccoli che non riusciamo a vederli; nel terreno, che è composto da acqua, aria, sostanze minerali, come l'argilla, la ghiaia, le pietre e la sabbia, ci sono dunque moltissimi organismi viventi. Questi trasformano il terreno in **humus**. L'humus e le argille permettono al terreno di trattenere alcune sostanze molto importanti (come il calcio, il magnesio e il potassio) che consentono alle piante e agli organismi che si trovano nel suolo di vivere e nutrirsi.



Parole delle SCIENZE

Batteri: sono organismi invisibili a occhio nudo.

Humus: è un terriccio scuro e morbido fertilissimo, formato dalla trasformazione di resti animali e vegetali.

Lago Blu 3 – Discipline Matematica e Scienze, pag. 144, Giunti Scuola

- Quali animali vedo o sento?
- Quali animali non vedo più, che magari vedevo in estate o primavera?
[2-5] Dove potrebbero essere andati?
- [2-5] Ho visto degli animali comportarsi in modo particolare?
(Es. stormi di uccelli)



Quali frutti e ortaggi troviamo dal fruttivendolo in autunno?

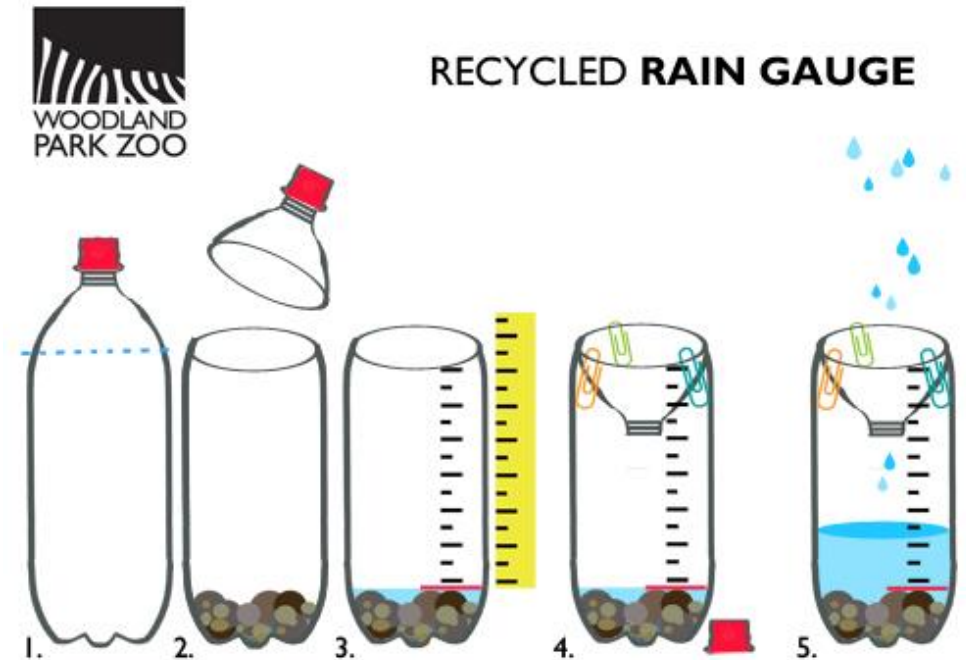
Portiamone uno a testa e osserviamolo sia dentro che fuori. Realizziamo un disegno o una foto da condividere su un padlet.

- Annotiamo il colore, la consistenza, Vediamo se riusciamo a identificare delle caratteristiche comuni alla frutta e verdura autunnale.
- Individuiamo le parti del frutto e confrontiamole (es. Come sono fatti i semi della zucca? E quelli della mela? Quanti sono?); cerchiamo di capire a quale parte della pianta corrisponde un certo ortaggio.



La meteorologia: Osserviamo il tempo atmosferico in autunno

- Teniamo traccia del numero di giorni di pioggia, di nebbia, di sole, etc.
- Misuriamo la temperatura sempre alla stessa ora almeno due volte alla settimana. A fine mese possiamo calcolare la media.
- [4-5] Possiamo anche costruire degli strumenti di misura, ad esempio il pluviometro.



L'astronomia: Scopriamo perché ci sono le stagioni

- Segniamo gli orari in cui il Sole tramonta, almeno una volta alla settimana (se c'è la possibilità segniamo anche quando sorge).
- [4-5] Usiamo un modellino (piccolo globo + lampada da tavolo) per capire le cause dell'alternanza delle stagioni. Realizziamo la configurazione che corrisponde all'equinozio d'autunno e vediamo cosa succede andando verso l'inverno. Possiamo anche mostrare un video*.



https://www.esa.int/kids/it/Multimedialita/Video/Animazioni_di_Paxi/Il_giorno_la_notte_e_le_stagioni